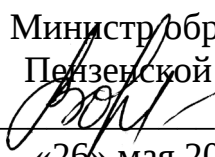


УТВЕРЖДАЮ  
Министр образования  
Пензенской области  
  
А.Г. Воронков  
«26» мая 2020 года

**Положение  
о системе методического сопровождения образовательной деятельности  
в Пензенской области**

**1. Общие положения**

1.1. Настоящее положение определяет цели, задачи, структуру и содержание методической работы как системы комплексного взаимодействия субъектов методической деятельности на всех уровнях образования в регионе.

1.2. Развитие системы образования Пензенской области, расширение общественно-профессионального участия в решении вопросов методического сопровождения требует совершенствования механизмов координации, четкого распределения полномочий и функций между региональными, муниципальными структурами и общеобразовательными организациями для обеспечения методической поддержки педагогических работников региона в условиях изменения содержания образования, внедрения новых образовательных технологий, обеспечивающих выполнение требований федеральных государственных образовательных стандартов.

1.3. Положение о системе методического сопровождения образовательной деятельности в Пензенской области (далее – Положение) разработано в целях:

- актуализации модели методической работы как системы, основанной на взаимодействии и интеграции деятельности разноуровневых организационных структур и общественно-профессиональных объединений, направленной на научно-методическое сопровождение непрерывного профессионального развития педагога и обеспечения управления качеством;
- совершенствования нормативно-правового обеспечения деятельности методической работы на всех уровнях (региональном, муниципальном, уровне образовательной организации);
- повышения эффективности методической работы.

1.4. Положение разработано с учетом нормативно-правовых документов, регламентирующих процесс развития системы образования Российской Федерации и приоритетных подходов к формированию системы оценки качества образования:

- Конституции Российской Федерации;
- Федерального закона от 29.12.2012 № 273-ФЗ «Об образовании в Российской Федерации» (ред. от 27.12.2019);

- Указа Президента Российской Федерации от 07.05.2018 № 204 «О национальных целях и стратегических задачах развития Российской Федерации на период до 2024 года»;

- Послания Президента Российской Федерации В.В. Путина Федеральному Собранию Российской Федерации от 15.01.2020;

- Распоряжения Правительства Российской Федерации от 26.12.2017 № 1642 «Об утверждении Государственной программы «Развитие образования» (2018 – 2025 годы).

## **2. Цель и задачи методического сопровождения образовательной деятельности**

2.1. Цель методического сопровождения – создание условий (кадровых, научно-методических и т.п.) для повышения профессионально-педагогических компетенций работников системы образования, соответствующих современным вызовам и обеспечивающих высокое качество обучения и воспитания.

2.2. Задачи:

- оказание действенной методической помощи педагогам с использованием современных эффективных форм (стажировки, методические семинары, реализация дополнительных профессиональных программ, педагогические салоны, консультации, наставничество и др.) на основе анализа результатов федеральных и региональных оценок качества образования, выявленных профессиональных дефицитов;

- совершенствование существующих и внедрение новых форм, методов и средств обучения и воспитания;

- подготовка учебно-методических материалов, рекомендаций, способствующих повышению качества образования;

- методическое сопровождение включения педагогов в цифровую образовательную среду, внедрения в образовательный процесс новых информационных технологий, включая дистанционные;

- выявление и распространение лучших педагогических практик, форм организации инновационной деятельности, создание точек роста для профессионального совершенствования педагогов.

## **3. Структура и содержание (функции) методического сопровождения образовательной деятельности в Пензенской области**

3.1. Модель методического сопровождения основывается на принципе интеграции всех субъектов методической деятельности.

3.2. Субъектами методической деятельности выступают:

- специализированные организации/структурные подразделения, непосредственно осуществляющие методическую деятельность,

- общественно-профессиональные объединения.

Субъекты методической деятельности в системе образования Пензенской области представлены в таблице 1.

Таблица 1. Субъекты методической деятельности в системе образования Пензенской области

	Специализированные организации /структурные подразделения	Общественно-профессиональные объединения
Региональный уровень	Государственное автономное образовательное учреждение дополнительного профессионального образования «Институт регионального развития Пензенской области» (далее – Институт)	- Учебно-методические объединения (далее – УМО) при Министерстве образования Пензенской области; - Методический совет Института (региональный)
Муниципальный уровень	Муниципальные методические службы (далее – ММС) в форме самостоятельной организации или структурного подразделения организации	Методические объединения педагогов
Уровень образовательной организации		Педагогический совет Методические объединения

3.3. Основными направлениями деятельности по методическому сопровождению системы образования Пензенской области являются:

- экспертно-аналитическое, включающее мониторинг, всесторонний анализ и экспертную оценку кадрового потенциала, основных параметров содержания образовательной деятельности и ее результатов;

- информационно-консультационное, направленное на информирование о новых направлениях развития образования, об изменениях в нормативно-правовых актах, о содержании образовательных программ, о методических материалах и рекомендациях, информационно-библиографических новинках, а также организацию консультационной работы для педагогических работников по вопросам методики преподавания и воспитания;

- организационно-методическое, обеспечивающее изучение запросов, методическое сопровождение и оказание практической помощи педагогическим работникам, включая молодых специалистов; повышение квалификации и профессиональную переподготовку педагогических работников; организацию работы методических объединений и их взаимодействие; подготовку и проведение региональных и муниципальных методических мероприятий (семинаров, круглых столов, мастер-классов, научно-практических конференций, педагогических салонов, конкурсов профессионального педагогического мастерства и т.п.); определение образовательных организаций (базовых, стажировочных, инновационных площадок) для проведения методических мероприятий и организации обмена опытом; организацию и проведение предметных олимпиад, конференций обучающихся; взаимодействие и координацию методической деятельности с

органами управления образованием на региональном и муниципальном уровне.

В таблице 2 представлено содержание (функции) субъектов методической деятельности по основным направлениям.

3.4. Структурно-содержательная модель методического сопровождения образовательной деятельности в Пензенской области представлена на схеме 1.

Таблица 2. Содержание (функции) субъектов методической деятельности по основным направлениям.

	Экспертно-аналитические	Информационно-консультационные	Организационно-методические
Региональный уровень			
УМО при Министерстве образования Пензенской области	Обеспечение качества и развития общего образования в регионе через обеспечение участия ведущих педагогических работников, научных работников, представителей работодателей в разработке и реализации ФГОС, основных образовательных программ	Проведение конференций, семинаров, совещаний, иных мероприятий по вопросам совершенствования системы общего образования (в соответствии с приказом Министерства образования Пензенской области от 12.12.2013 № 543/01-07)	
ГАОУ ДПО ИРР ПО	<ul style="list-style-type: none"> <li>- Анализ состояния, динамики и эффективности методической работы ММС, муниципальных методических объединений педагогов.</li> <li>- Анализ уровня профессиональных компетенций работников системы образования региона, выявление профессиональных дефицитов.</li> <li>- Анализ результатов повышения квалификации руководящих и педагогических работников региональной системы образования.</li> <li>- Выявление лучших практик методического сопровождения, организации инновационной деятельности.</li> </ul>	<ul style="list-style-type: none"> <li>- Консультационная поддержка муниципальных органов управления образованием, ММС по вопросам методической работы.</li> <li>- Информирование работников ММС:                             <ul style="list-style-type: none"> <li>• о новых направлениях развития образования, об инновационной деятельности,</li> <li>• об изменениях в нормативно-правовых актах,</li> <li>• о содержании образовательных программ,</li> <li>• о наиболее значимых методических мероприятиях в региональной системе образования,</li> <li>• о реализуемых проектах,</li> </ul> </li> </ul>	<ul style="list-style-type: none"> <li>- Научно-методическое сопровождение деятельности ММС, муниципальных профессионально-общественных объединений (методических объединений педагогических работников) (методические рекомендации, семинары и др.).</li> <li>- Координация деятельности муниципальных методических служб, организация сетевого взаимодействия.</li> <li>- Организация повышения квалификации работников ММС, руководителей образовательных организаций, руководителей районных (городских) методических объединений, педагогических работников (стажировки, методические семинары, реализация дополнительных профессиональных программ, педагогические салоны,</li> </ul>

		<p>образовательных технологиях,</p> <ul style="list-style-type: none"> <li>• о результатах конкурсных мероприятий на региональном уровне;</li> <li>• о методических материалах и рекомендациях,</li> <li>• об информационно-библиографических новинках и др.</li> </ul> <p>- Информационное сопровождение подготовки и проведения региональных мероприятий, конкурсов, региональных этапов всероссийских мероприятий.</p> <p>- Информационное сопровождение процедур оценки качества образования.</p> <p>- Формирование банка педагогической информации (нормативно-правовой, научно-методической, методической и др.).</p>	<p>консультации, наставничество и др.).</p> <ul style="list-style-type: none"> <li>- Определение образовательных организаций (базовых, стажировочных, инновационных площадок) для проведения методических мероприятий и организации обмена опытом на региональном уровне.</li> <li>- Организационно-методическое сопровождение подготовки и проведения региональных мероприятий, конкурсов.</li> <li>- Методическое сопровождение проведения всероссийских и региональных мероприятий, конкурсов на муниципальном уровне.</li> <li>- Организационно-методическое и технологическое сопровождение процедур оценки качества образования.</li> <li>- Научно-методическая поддержка деятельности образовательных организаций, педагогических и руководящих работников (подготовка учебно-методических материалов, рекомендаций и др.)</li> </ul>
Методический совет Института (региональный)	<ul style="list-style-type: none"> <li>- Выработка рекомендаций по повышению эффективности деятельности методических служб региона.</li> <li>- Рекомендации к распространению лучших практик методического сопровождения, организации инновационной деятельности.</li> </ul>	<ul style="list-style-type: none"> <li>- Формирование банка педагогической информации (нормативно-правовой, научно-методической, методической и др.).</li> </ul>	<ul style="list-style-type: none"> <li>- Координация деятельности муниципальных методических служб, профессионально-общественных объединений.</li> <li>- Выработка рекомендаций по вопросам методического сопровождения органам управления образованием.</li> </ul>
Муниципальный уровень			
ММС	- Анализ состояния, динамики и	- Консультационная поддержка	- методическое сопровождение

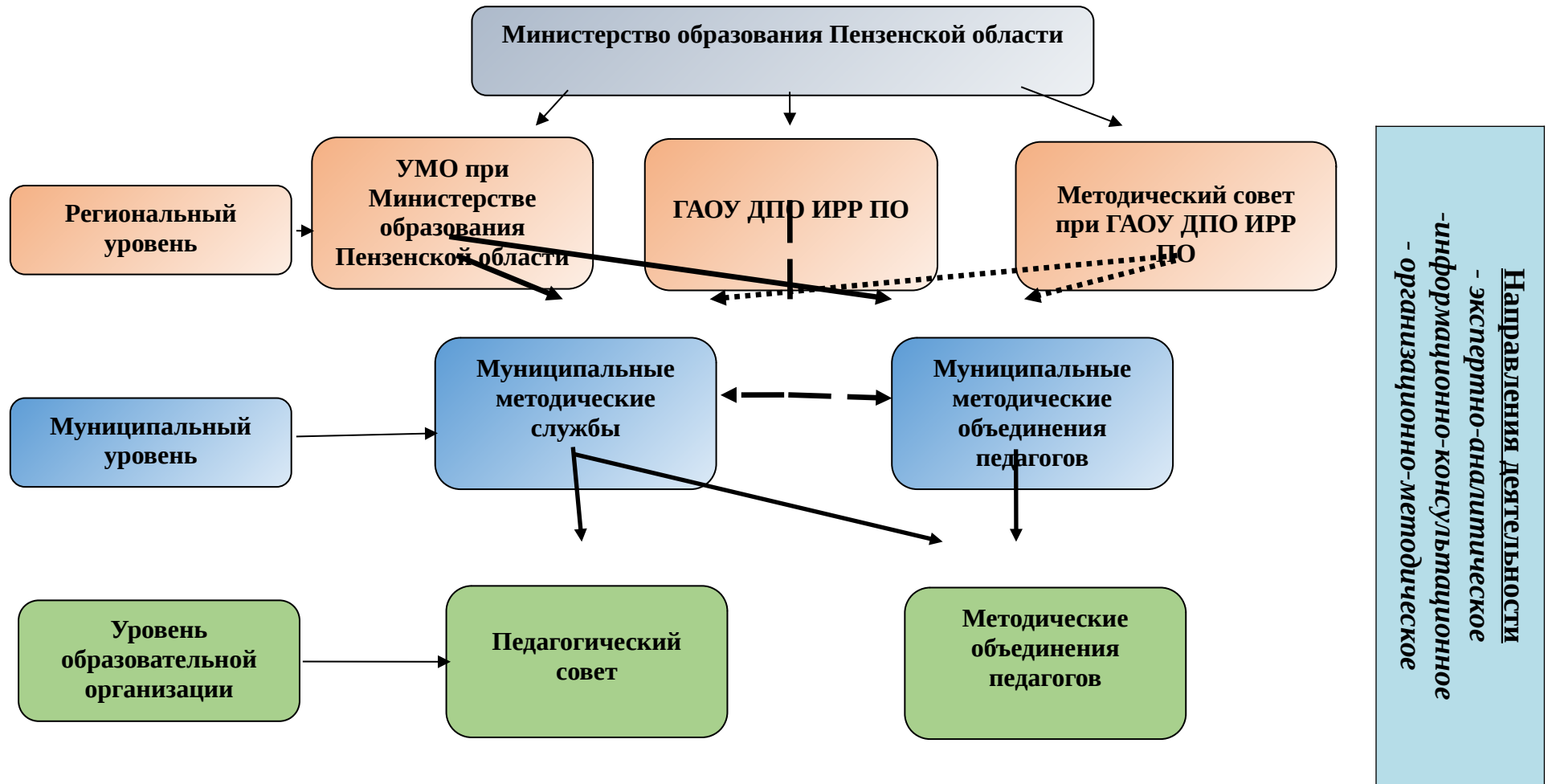
	<p>эффективности методической работы профессионально-общественных объединений педагогов на уровне муниципального района (городского округа), образовательных организаций.</p> <p>- Анализ уровня профессиональных компетенций работников системы образования района (городского округа), выявление профессиональных дефицитов.</p> <p>- Выявление лучших практик методического сопровождения, организации инновационной деятельности в муниципальном районе (городском округе).</p>	<p>руководящих и педагогических работников муниципального района (городского округа) по вопросам методической работы.</p> <p>- Информирование образовательных организаций:</p> <ul style="list-style-type: none"> <li>• о направлениях развития образования, об инновационной деятельности,</li> <li>• об изменениях в нормативно-правовых актах,</li> <li>• о содержании образовательных программ,</li> <li>• о наиболее значимых методических мероприятиях,</li> <li>• о реализуемых проектах, образовательных технологиях,</li> <li>• о результатах конкурсных мероприятий,</li> <li>• о методических материалах и рекомендациях,</li> <li>• об информационно-библиографических новинках и др.</li> </ul> <p>- Информационное сопровождение подготовки и проведения на муниципальном уровне мероприятий, конкурсов.</p> <p>- Информационное сопровождение процедур оценки качества образования на муниципальном уровне.</p> <p>- Формирование банка педагогической информации</p>	<p>деятельности профессионально-общественных объединений (педагогических советов, методических объединений педагогических работников) образовательных организаций (методические рекомендации, семинары и др.).</p> <p>- Определение образовательных организаций (базовых, стажировочных, инновационных площадок) для проведения методических мероприятий и организации обмена опытом на муниципальном уровне.</p> <p>- Координация деятельности профессионально-общественных объединений (педагогических советов, методических объединений педагогических работников) образовательных организаций, организация сетевого взаимодействия.</p> <p>- Организационное сопровождение повышения квалификации руководящих и педагогических работников муниципального района (городского округа).</p> <p>- Организационно-методическое сопровождение подготовки и проведения мероприятий, конкурсов на муниципальном уровне.</p> <p>- Методическое сопровождение проведения всероссийских, региональных и муниципальных мероприятий, конкурсов в образовательных организациях.</p>
--	---	--	---

		(нормативно-правовой, научно-методической, методической и др.).	<ul style="list-style-type: none"> <li>- Организационно-методическое сопровождение процедур оценки качества образования на муниципальном уровне.</li> <li>- Методическая поддержка деятельности образовательных организаций, педагогических и руководящих работников (методические рекомендации, семинары и др.).</li> <li>- Распространение лучших практик методического сопровождения, организации инновационной деятельности в муниципальном районе (городском округе) (семинары, муниципальные стажировочные площадки, открытые занятия и др.).</li> </ul>
Муниципальные методические объединения педагогов	<ul style="list-style-type: none"> <li>- Анализ состояния, динамики и эффективности методической работы профессионально-общественных объединений педагогов (педагогических советов, методических объединений) образовательных организаций.</li> <li>- Анализ уровня профессиональных компетенций соответствующей категории педагогических работников муниципального района (городского округа), выявление профессиональных дефицитов.</li> <li>- Выявление лучших педагогических практик, организации инновационной деятельности соответствующей</li> </ul>	<ul style="list-style-type: none"> <li>- Консультационная поддержка соответствующей категории педагогических работников муниципального района (городского округа) по методическим вопросам.</li> <li>- Информирование соответствующей категории педагогических работников о наиболее значимых методических мероприятиях в регионе, муниципальном районе (городском округе), о реализуемых проектах, образовательных технологиях, об инновационной деятельности, о результатах конкурсных мероприятий на региональном и муниципальном уровне и др.</li> </ul>	<ul style="list-style-type: none"> <li>- Организационно-методическое сопровождение подготовки и проведения мероприятий, конкурсов на муниципальном уровне.</li> <li>- Определение образовательных организаций – площадок для проведения с соответствующей категорией педагогических работников методических мероприятий, организации обмена опытом.</li> <li>- Методическая поддержка деятельности соответствующей категории педагогических работников (семинары, открытые уроки, методические рекомендации и др.).</li> <li>- Организация наставничества молодых педагогов в рамках методического объединения.</li> <li>- Организация инновационной</li> </ul>



	категории педагогических работников в муниципальном районе (городском округе).	<ul style="list-style-type: none"> <li>- Информационное сопровождение подготовки и проведения на муниципальном уровне мероприятий, конкурсов.</li> <li>- Формирование банка педагогической информации (нормативно-правовой, научно-методической, методической и др.).</li> </ul>	деятельности соответствующей категории педагогических работников в муниципальном районе (городском округе), диссеминация лучших педагогических практик.
<b>Уровень образовательной организации</b>			
Профессионально-общественные объединения (педагогические советы, методические объединения педагогических работников) образовательных организаций	<ul style="list-style-type: none"> <li>- Анализ состояния, динамики и эффективности методической работы в образовательной организации.</li> <li>- Анализ уровня профессиональных компетенций педагогических работников образовательной организации), выявление профессиональных дефицитов.</li> <li>- Выявление лучших педагогических практик, организации инновационной деятельности в образовательной организации.</li> </ul>	<ul style="list-style-type: none"> <li>- Консультационная поддержка педагогических работников образовательной организации, особенно – молодых педагогов.</li> <li>- Информирование педагогических работников образовательной организации о наиболее значимых методических мероприятиях в регионе, муниципальном районе (городском округе), о реализуемых проектах, образовательных технологиях, об инновационной деятельности, о результатах конкурсных мероприятий и др.</li> <li>- Информационное сопровождение подготовки и проведения мероприятий, конкурсов.</li> </ul>	<ul style="list-style-type: none"> <li>- Организационно-методическое сопровождение подготовки и проведения мероприятий, конкурсов на уровне образовательной организации.</li> <li>- Методическая поддержка деятельности соответствующей категории педагогических работников (семинары, открытые уроки, методические рекомендации и др.).</li> <li>- Организация наставничества молодых педагогов в образовательной организации.</li> <li>- Диссеминация лучших педагогических практик, организации инновационной деятельности педагогических работников образовательной организации.</li> </ul>

**Схема 1. Структурно-содержательная модель  
методического сопровождения образовательной деятельности в Пензенской области**



#### **4. Обеспечение методического сопровождения образовательной деятельности**

4.1. Управление системой методического сопровождения образовательной деятельности в регионе осуществляется Министерством образования Пензенской области в соответствии со структурно-содержательной моделью методического сопровождения образовательной деятельности в Пензенской области.

4.2. Основным ресурсом сетевого взаимодействия субъектов методического сопровождения образовательной деятельности в регионе является официальный сайт Государственного автономного образовательного учреждения дополнительного профессионального образования «Институт регионального развития Пензенской области».

4.3. Координация и эффективное взаимодействие всех субъектов методической деятельности направлено на повышение профессионального мастерства педагогических работников и достижение высокого качества образования, на обеспечение комплексного подхода в решении задач, поставленных в стратегических документах федерального и регионального уровня.